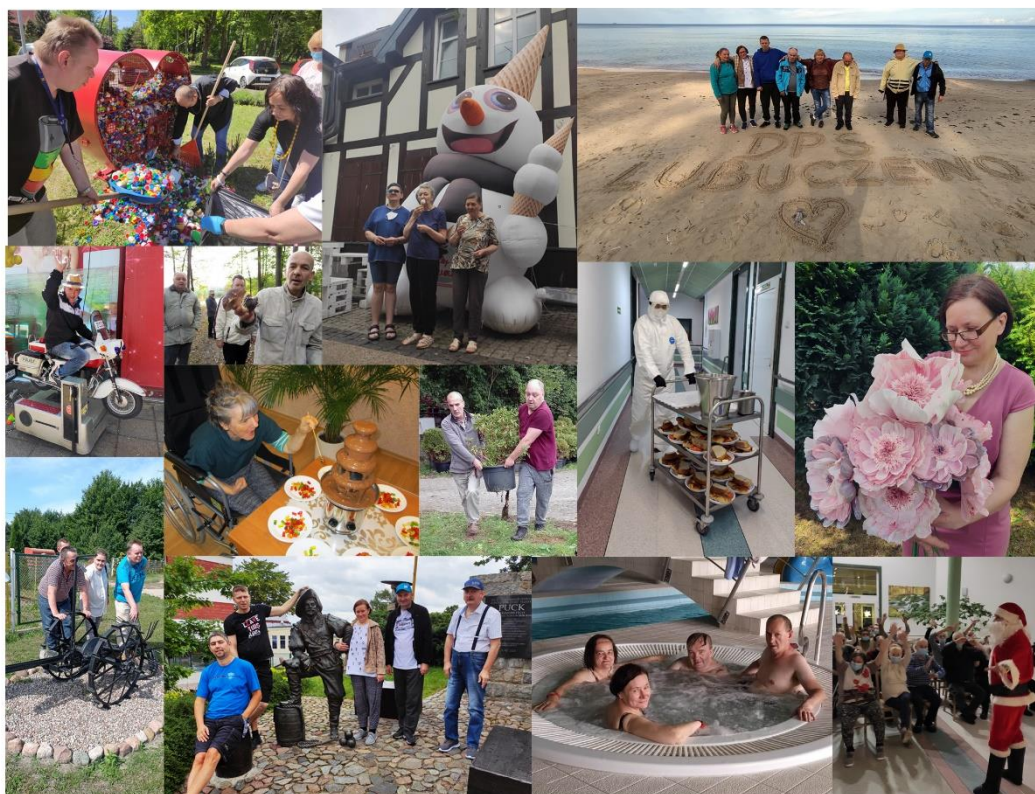




Sprawozdanie z działalności Domu Pomocy Społecznej w Lubuczewie za 2021 r..



Dom Pomocy Społecznej w Lubuczewie

Dom Pomocy Społecznej znajduje się w miejscowości Lubuczewo w gminie Słupsk. Działa w oparciu o zezwolenie Wojewody Pomorskiego, udzielone decyzją nr PS-IV.9423.2.8.2011 z dnia 23 stycznia 2012 r. W świetle niniejszej decyzji Dom przeznaczony jest dla stu dwunastu osób przewlekle psychicznie chorych. Posiada zezwolenie do prowadzenia działalności na czas nieokreślony.

Dom Pomocy Społecznej w Lubuczewie działa również w oparciu o przepisy Ustawy o pomocy społecznej z dnia 12 marca 2004 roku (Dz.U. z 2019 r. poz. 1507 z późn. zm.) oraz Rozporządzenia Ministra Pracy i Polityki Społecznej z dnia 23 sierpnia 2012 r. w sprawie domów pomocy społecznej.

Dom Pomocy Społecznej w Lubuczewie jest jednostką organizacyjną Powiatu Słupskiego o zasięgu ponadgminnym, działającą na zasadzie jednostki budżetowej. Placówka świadczy całodobowe usługi bytowe, opiekuńcze, wspomagające na poziomie obowiązującego standardu, w zakresie i formach wynikających z indywidualnych potrzeb Mieszkańców Domu. Organizacja Domu, zakres i poziom świadczonych usług uwzględnia w szczególności wolność, intymność, godność i poczucie bezpieczeństwa Mieszkańców oraz stopień ich fizycznej i psychicznej sprawności.

Strukturę organizacyjną i szczegółowy zakres zadań Domu określa Regulamin Organizacyjny zatwierdzony Uchwałą Nr 102/2019 Zarządu Powiatu Słupskiego z dnia 7 sierpnia 2019 roku.

1. Opis usług bytowych

1) Warunki lokalowe

Bazę lokalową Domu Pomocy Społecznej w Lubuczewie stanowi dwukondygnacyjny, murowany obiekt o powierzchni użytkowej – 4.249 m², pełniący funkcje mieszkalno – terapeutyczne i administracyjno – gospodarcze. Dom pozbawiony jest barier architektonicznych – wyposażony w podjazd dla osób z niepełnosprawnościami, windę osobową i platformę schodową, umożliwiającą poruszanie się pomiędzy piętrami. Mieszkańcy poruszający się na wózkach inwalidzkich, mogą swobodnie przemieszczać się po budynku. Dodatkowym ułatwieniem dla mniej sprawnych Mieszkańców są uchwyty dla osób niepełnosprawnych, rozmieszczone w całej części mieszkalnej budynku. Mieszkańcy Domu zamieszkują w 44 pokojach mieszkalnych dwu, trzyosobowych. W pokojach Mieszkańców znajdują się prysznice, natomiast na każdym oddziale jest duża, ogólnodostępna łazienka

wyposażona w dwie wanny i prysznic (w dwóch z nich mieszczą się nowoczesne podnośniki dla osób z niepełnosprawnościami). Każdy pokój wyposażony jest w: tapczany lub łóżka z materacem, szafy ubraniowe, szafki nocne, stół, krzesła, obrazy, pamiątki i inne rzeczy osobiste. Niektórzy Mieszkańcy posiadają telewizory, radioodtwarzacze, czajniki, które są własnością Domu lub pochodzą z zakupu ze środków własnych Mieszkańców. We wszystkich pokojach zamontowane są sygnalizacje przyzywowe i czujniki przeciwpożarowe. W Domu znajdują się również pokoje dziennego pobytu, kawiarenka, jadalnia, gabinet pomocy doraźnej, izolatka, pomieszczenia do terapii zajęciowej i rehabilitacji, pomieszczenie do prac stolarskich, kuchenki pomocnicze, pralnia, pokój gościnny, kaplica. Wszystkie te pomieszczenia są także do dyspozycji Mieszkańców. Uzupełniającą infrastrukturę Domu stanowią: ogrodzony płotem ogród, alejki komunikacyjne, altany, ławki, stoły, boisko do plażowej piłki siatkowej oraz piłki koszykowej. W 2021 roku część rekreacyjna, znajdująca się na zewnątrz Domu, została doposażona w funkcjonalne meble ogrodowe, namioty chroniące przed słońcem, kwiaty ogrodowe i liczne nasadzenia.

2) Wyżywienie

Dom zapewniał codzienne wyżywienie w ramach przyjętych norm żywieniowych ze szczególnym uwzględnieniem posiłków przeznaczonych dla osób posiadających wskazania do stosowania diety. Mieszkańcy mieli zapewnione 3 posiłki dziennie, które spożywali w jadalni lub w swoich pokojach, otrzymywali także posiłki dodatkowe oraz mieli nieograniczony dostęp do podstawowych produktów spożywczych. Korzystali również z kuchенок pomocniczych, usytuowanych na poszczególnych piętrach Domu, w których sami, bądź przy wsparciu opiekunów, przygotowywali dla siebie posiłki. W jadalni Mieszkańcy spożywali posiłki w systemie rotacyjnym, natomiast osoby, które nie mogły samodzielnie jeść ze względów zdrowotnych, były karmione przez opiekuna w swoich pokojach. Podczas kwarantanny nałożonej na Dom od 19.01.2021 r. do 24.02.2021r. Mieszkańcy byli zaopatrywani w dodatkowe, urozmaicone posiłki, przekąski, napoje, soki i wodę, z których mogli korzystać bez ograniczeń. Jadłospis ustalany był przez szefa kuchni dekadowo (co 10 dni) z uwzględnieniem próśb i sugestii Mieszkańców przekazywanych podczas spotkań Rady Mieszkańców lub zebrań Mieszkańców.

Żywnienie dietetyczne obejmowało następujące diety:

- dietę podstawową,
- dietę lekkostrawną z ograniczeniem tłuszczu,
- dietę cukrzycową,

Mieszkańcy mający problemy z przełykaniem otrzymywali posiłki rozdrobnione.

Proces przygotowania posiłków dla Mieszkańców DPS odbywał się w oparciu o przepisy systemu HACCP. System zarządzania bezpieczeństwem żywności pozwalał na uzyskanie pewności, że Dom wykonał wszystko dla bezpieczeństwa produktu i Mieszkańców oraz przestrzegał zasad dobrej praktyki produkcyjnej i higienicznej.

Średni koszt wyżywienia wyniósł w 2021 r.: 12,71 zł.

3. Utrzymanie czystości

Utrzymaniem należytej czystości i estetyki w poszczególnych pomieszczeniach Domu zajmowały się pokojowe. Wszystkie pomieszczenia sprzątane były co najmniej raz dziennie oraz w zależności od potrzeb. Były one wolne od nieprzyjemnych zapachów. Wszystkie pomieszczenia i powierzchnie dotykowe w tym: klamki, włączniki światła, poręcze, parapety, blaty, stoły na jadalni, wózki inwalidzkie, balkoniki i inne przedmioty ułatwiające poruszanie się były sprzątane i dezynfekowane płynami na bazie alkoholu, kilka razy dziennie oraz w zależności od potrzeb. Przed każdym wejściem do budynku zamontowane zostały dozowniki z płynem do dezynfekcji rąk, elektroniczne termometry oraz maty do dezynfekcji obuwia. Stosowano sterylizację naświetlaniem lampą UV.

W 2021 r. w trosce o bezpieczeństwo zdrowotne Mieszkańców i pracowników, wprowadzono na terenie całego Domu ścisły reżim sanitarny i wzmożono nacisk na utrzymanie czystości. Starannie przestrzegano zasad higieny osobistej Mieszkańców i personelu przy wykorzystaniu środków dezynfekujących i środków ochrony osobistej, stosowano częste mycie rąk mydłem antybakteryjnym i płynem do dezynfekcji. Dom zapewniał Mieszkańcom pościel i ręczniki, które zmieniano w razie konieczności, jednak nie rzadziej niż raz w tygodniu – ręczniki i raz na dwa tygodnie – pościel. Brudną odzież i bieliznę wymieniano na bieżąco oraz prano w specjalnym proszku dezynfekcyjnym w pralni mieszczącej się na terenie Domu. Mieszkańcy co najmniej 3 razy dziennie mieli odkażane dłonie środkiem dezynfekcyjnym.

Zastosowano dekontaminację prewencyjną pomieszczeń przeciwko bakteriom, pironom, wirusom, roztoczom, itp. Usługę zlecono specjalistycznej firmie zajmującej się dezynfekcją. Zabieg polegał na odkażaniu pomieszczeń i wszystkich elementów znajdujących się w budynku DPS poprzez oprysk – metodą zamgławiania i metodą kropelkową, przy przestrzeganiu odpowiednich środków ostrożności zalecanych przez wykonawcę usługi.

W jadalni, na korytarzach i w innych pomieszczeniach Domu codziennie stosowano lampy UV – bakteriobójcze i wirusobójcze, zamgławiacze, lampy tunelowe.

2. Opis usług opiekuńczych

1) Udzielanie pomocy w podstawowych czynnościach życiowych

Mieszkańcy Domu, przy wsparciu wykwalifikowanej kadry pracowników, mieli zapewnioną pomoc w wykonywaniu podstawowych czynności życiowych. Usługi dostosowane były do stanu zdrowia, stopnia niepełnosprawności oraz indywidualnych potrzeb Mieszkańców. Skoncentrowane były między innymi na: opiece, zaspokajaniu potrzeb biologicznych, wykonywaniu zabiegów higienicznych, zapewnieniu czystości najbliższego otoczenia, podtrzymywaniu aktywności społecznej, zapewnieniu bezpieczeństwa fizycznego i psychicznego, aktywizowaniu do większej samodzielności i zaradności życiowej. Pomoc ta była realizowana w oparciu o następujące wartości: poszanowanie godności, prywatności, intymności i niezależności, empatię, akceptację, tolerancję, budowanie więzi i pozytywnej motywacji.

Działania opiekuńcze były zindywidualizowane, zapewniające podmiotowe traktowanie Mieszkańców i efektywność pracy. Szczególnie podczas kwarantanny, wynikającej z przypadków zachorowań wśród nich na COVID-19, a tym samym koniecznością ich izolowania, pracownicy zapewniali Mieszkańcom właściwą, wzmożoną opiekę.

2) Pielęgnacja

Czynności pielęgnacyjne były ściśle związane z pracą całego zespołu pielęgniarek i opiekunów, którzy udzielali pomocy i wsparcia przy wszystkich czynnościach higienicznych, w zależności od potrzeb i stanu zdrowia poszczególnych Mieszkańców. Usługi pielęgnacyjne skupiały się m. in. na: utrzymaniu zdrowia Mieszkańców i podtrzymaniu Ich sprawności, wsparciu procesu leczenia oraz poprawy ich samopoczucia psychofizycznego. Mieszkańcom zapewniono zachowanie odpowiedniej czystości i prawidłowych zasad pielęgnacji, co dało Im poczucie komfortu. Personel wdrażał także do samodzielnego dbania o higienę osobistą i troski o wygląd zewnętrzny. W stosunku do osób leżących i poruszających się na wózkach inwalidzkich stosowana była profilaktyka przeciwoleżynowa, przeciwoodparzeniowa i przeciwozgrzybicza. Opiekunowie razem z pielęgniarkami podejmowali szereg działań zapobiegających odleżynom, odparzeniom, przykurczom, zanikom mięśniowym, chorobom skóry. Dbano o zachowanie właściwej higieny osób korzystających z pieluchomajtek. Personel zwracał szczególną uwagę na osoby leżące – odpowiednie Ich ułożenie, częstą zmianę pozycji ułożeniowej, nacieranie i oklepywanie, karmienie i pojenie. Osobom korzystającym z wózków inwalidzkich i sprzętu wspomagającego zapewniono wszechstronną pomoc. Mieszkańcy

otrzymywali pomoc przy kąpielach, myciu, ubieraniu, obcinaniu paznokci, myciu włosów, goleniu (w przypadku mężczyzn), karmieniu. Personel angażował się także w obcinanie Mieszkańcom włosów i farbowaniu ich (kobiety), co miało duże znaczenie z uwagi na niemożność skorzystania z profesjonalnych usług.

Mieszkańcy samodzielni w miarę zgłaszanych potrzeb otrzymywali od opiekunów pomoc podczas wykonywania czynności higienicznych, co poprawiało samopoczucie Mieszkańców i aktywizowało Ich do dbałości o wygląd zewnętrzny.

Czynności pielęgnacyjne względem Mieszkańców miały charakter zaplanowanych działań, odbywały się w sposób ciągły i były związane z innymi działaniami terapeutycznymi, także podczas kwarantanny i izolacji.

3) Udzielanie niezbędnej pomocy w załatwianiu spraw osobistych

Utrzymująca się pandemia COVID-19, związane z nią obostrzenia i restrykcje spowodowała dalszy wzrost zadań wynikających z pomocy w załatwianiu spraw osobistych Mieszkańców. Większość z nich była realizowana tylko przez pracowników Domu - pracowników zespołu terapeutyczno - opiekuńczego, głównie pracowników pierwszego kontaktu i pracowników socjalnych. Wiązało się to głównie z zaopatrzeniem Mieszkańców w niezbędne przedmioty osobistego użytku, zgodnie z Ich oczekiwaniami (odzież, obuwie, środki higieny osobistej, drobne artykuły spożywcze). Zgodnie z wprowadzonymi obostrzeniami, odwiedziny z bliskimi zostały ograniczone, dlatego też zaproponowano i udzielano pomocy Mieszkańcom i Ich bliskim w nawiązaniu kontaktu z wykorzystaniem komunikatorów internetowych: Skype, Messenger, WhatsApp itp. Mieszkańcy często korzystali także z telefonu. Pracownicy pomagali w załatwianiu spraw urzędowych (telefonicznie), a także w sporządzaniu pism oraz listów i ich wysyłaniu. Personel udzielał Mieszkańcom informacji, wskazówek i pomocy w rozwiązywaniu spraw życia codziennego.

3. Opis usług wspomagających

W związku z utrzymującym się stanem pandemii, w celu zapobiegania rozprzestrzeniania się choroby zakaźnej COVID-19, a także mając na względzie bezpieczeństwo Mieszkańców Domu, zgodnie z obowiązującymi rekomendacjami, utrzymano zasady bezpieczeństwa oraz szereg obostrzeń sanitarnych.

1) Organizacja terapii zajęciowej

Zajęcia z zakresu terapii zajęciowej realizowane były w pracowni wiodącej i innych salach na terenie Domu i poza nim, według indywidualnych potrzeb Mieszkańców oraz charakteru zajęć. Mając na uwadze bezpieczeństwo Mieszkańców naszego Domu zajęcia grupowe odbywały się zgodnie z obowiązującymi rekomendacjami i procedurami sanitarnymi, uwzględniając formy grupowe i indywidualne. Obejmowały one:

- zajęcia manualne w ramach terapii zajęciowej, w tym:
 - arteterapię (robótki ręczne, mandale, dekoracje okolicznościowe, rysunek i malarstwo, malowanie drobnych przedmiotów, papieroplastykę, fotografię),
 - ergoterapię (drobne szycie, krawiectwo, stolarstwo, szlifowanie sklejek),
 - zajęcia informatyczne (naukę obsługi sprzętu komputerowego, korzystania z Internetu),
- treningi funkcjonowania w życiu codziennym, w tym:
 - trening savoir - vivre,
 - trening utrzymania czystości i porządku oraz wyglądu zewnętrznego (obcinanie włosów i higiena),
 - trening ekonomiczny (grupowe wyjścia i wyjazdy do sklepu),
- treningi umiejętności interpersonalnych i rozwiązywania problemów (rozmowy z Mieszkańcami, polegające na wykształceniu poprawnych umiejętności), w tym:
 - trening umiejętności interpersonalnych (kształtowanie pozytywnych cech osobowości i form zachowania),
 - trening radzenia sobie w trudnych sytuacjach i rozwiązywania problemów (pomoc w ocenie problemu i poszukiwanie możliwych rozwiązań),
 - trening motywacyjno – aktywizacyjny (rozmowy motywujące do działania i samodzielności w działaniu),
- treningi umiejętności spędzania czasu wolnego, w tym:
 - trening uspołeczniania (zebrania Mieszkańców, spotkania towarzyskie Mieszkańców, spotkania integracyjne),
 - biblioterapię (czytanie prasy, wyjazdy do bibliotek),
 - zabawoterapię (kalambury, gry planszowe),
 - muzykoterapię (karaoke, muzykę relaksacyjną, zabawy taneczne – disco),
 - filmoterapię (wspólne oglądanie filmów),
- prace porządkowe na rzecz Domu,
- rekreację (sylwoterapię i esteterapię - spacery leśne i nadmorskie).

Szeroki wachlarz zaproponowanych zajęć pozwalał Mieszkańcom na osobisty rozwój, poprawę samopoczucia i własnej wartości. Uczestnictwo w nich dostarczało Mieszkańcom rozrywki, relaksu oraz zdobywania nowych doświadczeń. Organizując zajęcia terapeutyczne, uwzględniono stan zdrowia, aktualne zainteresowania i możliwości psychoruchowe Mieszkańców. Jednocześnie na bieżąco starano się je modyfikować, dobierając ich formę i rodzaj według potrzeb Mieszkańców i Ich stanu zdrowia.

2) Podnoszenie sprawności i aktywizowania Mieszkańców (w tym rehabilitacja)

Od stycznia 2021 r. w związku z pojawiającymi się przypadkami zachorowań na COVID-19 wśród pracowników DPS i ich rodzin został poddany ograniczeniu bezpośredni kontakt z Mieszkańcami. W zależności od rozwoju sytuacji pandemicznej, weryfikowanej codziennie, w oparciu o aktualne dane dotyczące zachorowań, Mieszkańcy uczestniczyli w zajęciach grupowych (gimnastyka poranna, gry i zabawy przy muzyce), korzystając także ze sprzętu w sali rehabilitacji (rowerki, rotory), przy zastosowaniu się do zaleceń Głównego Inspektora Sanitarnego związanych z utrzymaniem odpowiedniego dystansu między osobami, częstym wietrzeniem i dezynfekcją pomieszczeń.

Ograniczeniu uległ także czas udzielania świadczeń z zakresu rehabilitacji. Mieszkańcy korzystali z sali rehabilitacyjnej w ograniczonym czasie przy zachowaniu wszystkich zaleceń i rekomendacji Ministerstwa Zdrowia w zakresie wymogów, jakie powinny być spełnione przy udzielaniu świadczeń medycznych.

Wobec dynamicznego wzrostu zachorowań wśród Mieszkańców i personelu Domu wszelkie zabiegi fizjoterapeutyczne w pierwszym kwartale roku zostały wstrzymane, a kontakt między osobami ograniczony do minimum. Sala rehabilitacji na czas zarządzonej izolacji i kwarantanny została czasowo zaadoptowana na pomieszczenie socjalne dla personelu, który wyraził chęć pozostania w DPS. W tym okresie pracownik fizjoterapii przebywał na zwolnieniu lekarskim.

Po zakończonej izolacji i kwarantannie, która objęła wszystkich Mieszkańców i cały personel, ponownie zaczęto korzystać z sali rehabilitacji, jednak nadal przy zachowaniu wszystkich zasad sanitarnych. Ograniczenia czasowe zabiegów, ograniczenia liczebności osób korzystających z sali rehabilitacji, przy zachowaniu odpowiedniego dystansu, stosowanie środków ochrony osobistej, dezynfekcja pomieszczeń stały się podstawowymi zasadami towarzyszącymi przy podejmowanych działaniach w kontakcie z Mieszkańcami.

Od miesiąca czerwca 2021 r., w związku z poluzowaniem obostrzeń dotyczących udzielania świadczeń medycznych a także w związku z zaleceniami Ministerstw Pracy

i Polityki Społecznej, Mieszkańcy Domu korzystali z możliwości spacerów i ćwiczeń ogólnorozwojowych organizowanych przez fizjoterapeutę na terenie obiektu. W formie zabawy Mieszkańcy wykonywali ćwiczenia oddechowe, korzystali z krótkich spacerów na wolnym powietrzu, inni korzystali z nordic walking.

Od miesiąca lipca 2021 r. realizowany jest projekt udziału Mieszkańców Domu w rehabilitacji domowej organizowanej w ramach NFZ przez Centrum Rehatherapy z siedzibą w Ustce. Bezpłatna rehabilitacja dla Mieszkańców obejmowała 80 wizyt (po 3 wizyty w tygodniu). Udzielane świadczenia przez dojeżdżającego do DPS fizjoterapeutę nakierowane są na podniesienie sprawności fizycznej, uruchomienie osób ze zwyrodnieniowymi stawów, rehabilitację po udarach, złamaniach kończyn. Skierowane są także do osób z chorobami o podłożu neurologicznym, z dystrofią mięśniową oraz zanikami mięśni.

Plan pracy rehabilitacji na rok 2021r. realizowany był w oparciu o aktualną sytuację epidemiczną w DPS. Zabiegi były realizowane w sali rehabilitacyjnej. Mieszkańcy korzystali m. in. z roweru stacjonarnego, rotoru. W związku z wprowadzeniem nowej tematyki do ćwiczeń, wynikających z podjęciem działań związanych z kompleksowym programem rehabilitacji i ćwiczeń ogólnoustrojowych po przebytej chorobie COVID-19, postępowanie fizjoterapeutyczne skierowane zostało na podjęcie działań związanych z niwelowaniem uczucia duszności. Zamierzony cel próbowano uzyskać poprzez wprowadzenie ćwiczeń oddechowych, a także poprzez trening zwiększający wydolność oddechową.

3) Umożliwienie zaspokojenia potrzeb religijnych i kulturalnych

Mieszkańcy Domu mieli możliwość zaspokojenia własnych potrzeb religijnych poprzez:

- uczestnictwo w comiesięcznej (od lipca 2021 r.) Mszy Świętej odprawianej w kaplicy Domu w każdą pierwszą niedzielę miesiąca,
- udział we Mszy Świętej transmitowanej przez telewizję i radio,
- możliwość indywidualnego (telefonicznego) kontaktu z księdzem,
- organizację uroczystych spotkań z okazji m. in. Świąt Wielkanocnych, Wigilii Świąt Bożego Narodzenia, Uroczystości Wszystkich Świętych,
- uczestnictwo w pogrzebach Mieszkańców Domu i członków swoich rodzin,
- wyjazdy na cmentarze i pielęgnację grobów byłych Mieszkańców Domu,
- wyjazdy na groby swoich bliskich.

Wzorem lat ubiegłych zajęcia kulturalno - oświatowe, które organizowano Mieszkańcom

Domu Pomocy Społecznej w Lubuczewie stanowiły istotną część w długofalowym procesie rehabilitacji społecznej. Z uwagi na panującą pandemię COVID-19, a także wskutek ogólnie wprowadzanych ograniczeń i obostrzeń reżimu sanitarnego, w początkowym okresie roku znacznemu ograniczeniu uległy zajęcia grupowe. Wraz z nasilaniem się ilości zachorowań w kraju zajęcia te chwilami stawały się niemożliwe do przeprowadzenia. W czasie kwarantanny Domu działania terapeutyczne skupiły się na zapewnieniu Mieszkańcom bezpieczeństwa, optymalnej opieki i pielęgnacji.

Po ustaniu kwarantanny zaczęto ostrożnie wracać do normalnego funkcjonowania Domu. Miało to miejsce z zachowaniem ogólnie przyjętych zasad i norm reżimu sanitarnego. Skupiono uwagę na indywidualnej pracy z Mieszkańcem, w miarę możliwości realizując założenia rehabilitacji społecznej. Realizowano treningi: funkcjonowania w życiu codziennym, umiejętności interpersonalnych i rozwiązywania problemów (w tym radzenie sobie w trudnych sytuacjach, motywacja i aktywizacja), umiejętności spędzania czasu wolnego (uspołecznianie, biblioterapia, muzykoterapia, filmoterapia).

W wyniku ogólnopolskiego spadku ilości zachorowań, a także stosując się do aktualnych wytycznych, zdecydowano od miesiąca kwietnia o stopniowym przywracaniu zajęć grupowych, które zaczęły się odbywać początkowo w grupach kilkuosobowych. Z początkiem czerwca zdecydowano o ostrożnym wprowadzaniu wyjść i wyjazdów poza teren Domu. W pełnym wymiarze przywrócono także wszelkiego rodzaju zajęcia grupowe. Dlatego też niemal natychmiast zorganizowano m. in. turniej tenisa stołowego O Puchar Dyrektora Domu, wznowiono próby teatralne i prace nad nową sztuką pt. „A jednak...”. Możliwe stały się grupowe wyjścia do sklepu i wyjazdy na krótkie wycieczki, a także uczestnictwo naszych Mieszkańców w Dyskusyjnym Klubie Książki w Bibliotece Publicznej w Objeździe. Na bieżąco zaczęły odbywać się zajęcia ruchowe (zajęcia sportowe, turystyka, rekreacja), a także arteterapia i zajęcia informatyczne. Kontynuowano prowadzenie rozmaitych sekcji i kół zainteresowań takich jak: teatralnej, tanecznej, wokalne, literackiej, fotograficznej, komputerowej, sportowej.

Wznowiono współpracę z placówkami upowszechniania kultury z naszego terenu, a także tych o charakterze ogólnopolskim: Biblioteką Publiczną w Objeździe, Centrum Kultury Gminy Ustka, Centrum Kultury i Promocji w Kobylnicy, Szkołą Podstawową we Wrześciu, Starostwem Powiatowym, Gminą Słupsk, Centrum Kultury i Biblioteką Publiczną Gminy Słupsk. Poprzez uczestnictwo Mieszkańców w licznych konkursach, o których będzie mowa niżej, nawiązano twórczą współpracę z: Ministerstwem Rodziny i Polityki Społecznej, Państwowym Funduszem Rehabilitacji Osób Niepełnosprawnych w Gdańsku, Pomorskim

Zespołem Parków Krajobrazowych w Gdańsku, Centrum Edukacji Regionalnej w Słupsku, Domem Pomocy Społecznej ORUNIA w Gdańsku, księgarnią Cepelin Books w Słupsku, Fundacją „Wiatrak” w Bydgoszczy oraz Przedsiębiorstwem Gospodarki Komunalnej w Słupsku. Kontynuowano także współpracę z zaprzyjaźnionymi domami pomocy społecznej, środowiskowymi domami samopomocy, warsztatami terapii zajęciowej i zakładem opiekuńczo – leczniczo – psychiatrycznym w Kobylnicy.

Pomimo całej złożonej sytuacji Mieszkańcy Domu brali czynny udział w wielu konkursach, niejednokrotnie odnosząc sukcesy. Były to m.in. konkursy: poetyckie i literackie („Zakochany wiersz”, „Słowa, dobrze że jesteście”, „Opowiedz to miasto”); teatralny (Obciach 2021 online – II miejsce, XVIII Międzynarodowy Przegląd Teatrów Wspaniałych w Tczewie online - odwołany); plastyczne („Wielkanocna eko-ozdoba” - III miejsce, „Gustav Klimt – dogonić mistrza” – III miejsce, „Dwa serca, jedna miłość - Ojczyzna”, „Mem przyrodniczy”); fotograficznym („Przedwiośnie”, organizowanym przez Ministerstwo Rodziny i Polityki Społecznej – I miejsce); wokalnym (XVII Ogólnopolski Przegląd Piosenki „Kryształowa Nuta” w Kętrzynie online, konkurs talentów „Piosenka jest dobra na wszystko” w Kobylnicy). Grupa teatralna Epitetem po Metaforze została zaproszona do udziału w XI Przeglądzie Twórczości Osób Którym Wędruje Się Trochę Trudniej w Kołobrzegu.

Mieszkańcy korzystali z zasobów bibliotecznych i filmowych naszego Domu, a także współtworzyli Dyskusyjny Klub Książki w Objeździe. Oprócz wypożyczania książek, słuchali audiobooków i mieli stały dostęp do różnorodnej prasy. Mieli także możliwość zapoznania się z dziełami światowej i rodzimej kinematografii, poprzez uczestnictwo w zajęciach filmoterapii.

W miesiącach letnich niemalże każdego dnia odbywały się grupowe wyjścia na spacer po lesie, krótkie wycieczki rowerowe po najbliższej okolicy. Mieszkańcy mieli także okazję wyjazdu na basen. Organizowano wyjazdy nad jezioro, nad morze, nad stawy w Łękwicy (wędkowanie) oraz w ciekawe miejsca, m. in. do: Kołobrzegu, Skansenu w Starym Młynie w Naćmierzu, Skansenu Kraina w Kratę w Swołowie. Raz w tygodniu (w środy) Mieszkańcy, będąc pod opieką terapeutek, uczestniczyli w popołudniowym, tematycznym zwiedzaniu Słupska z przewodnikiem.

Mieszkańcy skupieni wokół grupy teatralnej Epitetem po Metaforze, a także wokaliści byli zapraszani w charakterze gości specjalnych na rozmaite imprezy o charakterze kulturalnym. I tak swoimi występami uświetnili m. in.: otwarcie Klubu Seniora Gminy Słupsk w ramach projektu Srebrna Sieć II w Krępie Słupskiej, Piknik Integracyjny w Kusowie, Dzień Seniora w Lubuczewie i Wierzchocinie.

Podobnie jak w roku ubiegłym, także w tym, Mieszkańcy naszego Domu mogli spotkać

się z licznymi przejawami sympatii, życzliwości i troski, zarówno ze strony rozmaitych instytucji, jak i osób prywatnych. Zwieńczeniem tego były wizyty przedstawicieli szkół podstawowych w Bierkowie i Wrześciu, które obdarowały Mieszkańców bożonarodzeniowymi prezentami, a także odwiedziny „świętego Mikołaja” z Fundacji Wspierania Inicjatyw Niekonwencjonalnych „SUB VENTUM”, który razem ze swoim orszakiem przybył z tradycyjnym workiem wypełnionym po brzegi prezentami.

**Kalendarium wydarzeń kulturalno - oświatowych i terapeutycznych
w Domu Pomocy Społecznej w Lubuczewie
w 2021 roku**

MIESIĄC	WYDARZENIA
STYCZEŃ	<ul style="list-style-type: none"> • benefis Mieszkanki z okazji wydania tomiku poezji „Podniosłam się z popiołów”, • akcja dokarmiania ptaków, • kwarantanna (zapewnienie Mieszkańcom bezpieczeństwa i opieki).
LUTY	<ul style="list-style-type: none"> • kwarantanna (zapewnienie Mieszkańcom bezpieczeństwa i opieki), • udział Mieszkańca w konkursie poetyckim „Zakochany wiersz”.
MARZEC	<ul style="list-style-type: none"> • obchody Dnia Kobiet, • udział Mieszkańca w konkursie poetyckim „Słowa, dobrze, że jesteście”, • próby teatralne (przedstawienie kabaretowe na przegląd konkursowy), • udział grupy Epitetem po Metaforze w przeglądzie kabaretowym OBCIACH 2021 online (przedstawienie „Piła, tara i pokrywki dzisiaj gramy dla rozrywki” - II miejsce), • udział Mieszkańca w konkursie fotograficznym organizowanym przez Min. Rodz. i Pol. Społ. pt. „Przedwiośnie” - I miejsce.
KWIECIEŃ	<ul style="list-style-type: none"> • udział Mieszkanki w konkursie plastycznym „Wielkanocna ozdoba” - III miejsce, • dekorowanie Domu na święta wielkanocne, • wspomnienie o Krzysztofie Krawczyku, słuchanie piosenek, • obchody Dnia Czekolady, • udział Mieszkanki w konkursie plastycznym „Mem przyrodniczy”, • udział Mieszkańców w konkursie plastycznym „Gustav Klimt – dogonić mistrza” - III miejsce, • Dyskusyjny Klub Książki online.
MAJ	<ul style="list-style-type: none"> • udział Mieszkanki w XVII Ogólnopolskim Przeglądzie Piosenki „Kryształowa nuta” online,

	<ul style="list-style-type: none"> • udział Mieszkańca w konkursie literackim „Opowiedz to miasto”, • obchody Święta Polskiej Muzyki i Plastyki, • Dzień Matki.
CZERWIEC	<ul style="list-style-type: none"> • wycieczka do Ustki, • turniej tenisa stołowego o Puchar Dyrektora Domu, • próby teatralne (przedstawienie pt. „A jednak”), • Dyskusyjny Klub Książki w Objeździe, • plener malarski w Dębinie nad morzem, • udział Mieszkańców w Kaszubskim Pikniku Paraolimpijskim Ostrów Mausz, • nagranie sztuki teatralnej w świetlicy wiejskiej w Zaleskich na XVIII Międzynarodowy Przegląd Teatrów Wspaniałych w Tczewie online (odwołany).
LIPIEC	<ul style="list-style-type: none"> • wycieczka nad jezioro Marszewo i do Jarosławca, • wycieczka do Pucka, • Dyskusyjny Klub Książki w Objeździe (spotkanie autorskie z pisarką Anną Kowalczyk), • występ grupy teatralnej Krepie Słupskiej podczas otwarcie Klubu Seniora Gminy Słupsk w ramach projektu Srebrna Sieć II, • wycieczka krajoznawcza z okazji Dnia Włóczykija.
SIERPIEŃ	<ul style="list-style-type: none"> • Dzień Arbuza, • wycieczki tematyczne z przewodnikiem po Słupsku, • wycieczka do skansenów w Naćmierzu i Swołowie, • zabawa taneczna z okazji Dnia Zakręconych, • wycieczka do Kołobrzegu, • Dyskusyjny Klub Książki w Objeździe.
WRZESIEŃ	<ul style="list-style-type: none"> • próby wokalne i taneczne, • zabawa rekreacyjna na świeżym powietrzu (zajęcia sportowe, grill), • udział w Pikniku Integracyjnym w Kusowie (występy taneczne i wokalne), • wycieczka do Dębiny i Orzechowa nad morze, • uczestnictwo Mieszkańców w konkursach plastycznych: „To, co kocham”, „Dwa serca, jedna miłość – Ojczyzna”, • Dyskusyjny Klub Książki w Objeździe.
PAŹDZIERNIK	<ul style="list-style-type: none"> • wystawa jesienna prac Mieszkańców, • występ grupy teatralnej w świetlicach wiejskich w Lubuczewie i Wierzchocinie z okazji Dnia Seniora, • Dyskusyjny Klub Książki w Objeździe, • wyjazdy na groby byłych Mieszkańców, • wyjazd do ceramikarni Słupskiego Ośrodka Kultury
LISTOPAD	<ul style="list-style-type: none"> • udział Mieszkanki w eliminacjach konkursu talentów „Piosenka jest dobra na wszystko” online w Kobylnicy, • udział Mieszkanek w warsztatach literackich z Danielem Odiją w Ładowisku Kultury w Redzikowie,

	<ul style="list-style-type: none"> • quiz wiedzy o Polsce z okazji Narodowego Święta Niepodległości, • pisanie listów do św. Mikołaja, • udział grupy teatralnej Epitetem po Metaforze w XI Przeglądzie Twórczości Osób Którym Wędruje Się Trochę Trudniej online w Kołobrzegu, • Dyskusyjny Klub Książki w Objeździe, • realizacja autorskiego słuchowiska pt. „Jeszcze 5 minut”, • zabawa andrzejkowa.
GRUDZIEŃ	<ul style="list-style-type: none"> • udział Mieszkanek w projekcie „Nasze pasje”, realizowanym przez Środowiskowy Dom Samopomocy w Słupsku, • dekorowanie Domu na święta Bożego Narodzenia, • uroczysta gala wręczenia Nagród Dyrektora Domu Mieszkańcom za aktywną postawę, zaangażowanie i realizowanie założeń rehabilitacji społecznej oraz godne reprezentowanie Domu w 2021 roku, • wizyta przedstawicieli szkół podstawowych z Bierkowa i Wrześcia (prezenty dla Mieszkańców), • realizacja świątecznego klipu – kolęda „Przybieżeli do Betlejem”, • odwiedziny „świętego Mikołaja” z Fundacji Wspierania Inicjatyw Niekonwencjonalnych „SUB VENTUM” (prezenty dla Mieszkańców), • wigilia świąt Bożego Narodzenia, wspólne kolędowanie, • zabawa sylwestrowa.

Bieżąca działalność Domu była systematycznie prezentowana i promowana na stronie Facebook Domu i stronie internetowej www.dpslubuczewo.pl.

4) Zapewnienie warunków do rozwoju samorządności Mieszkańców

Organizacja Domu zapewniała warunki do rozwoju samorządności, której zasady funkcjonowania określa Regulamin Samorządu Mieszkańców. Wszyscy Mieszkańcy Domu tworzą Samorząd Mieszkańców, którego pracą kieruje Rada Mieszkańców. Reprezentuje ona wszystkich Mieszkańców DPS, dba o przestrzeganie należnych im praw i obowiązków, a także mobilizuje inne osoby, niewchodzące w jej skład, do działania na rzecz wspólnego dobra. W roku 2021 Rada Mieszkańców współpracowała z Dyrektorem i personelem Domu, przedstawiała propozycje organizacji czasu wolnego, zajęć kulturalnych i rekreacyjnych, zgłaszała, także wnioski i uwagi dotyczące świadczonych usług.

W Domu istnieją stosowne procedury regulujące zasady współżycia społecznego, a Mieszkańcy mają zapewniony stały dostęp do informacji o prawach i obowiązkach.

5) Zapewnienie kontaktu z psychologiem

Mieszkańcy od początku mieli zagwarantowane wsparcie psychologa w formie wodeokonsultacji i możliwość rozmów telefonicznych.

Od połowy maja pani psycholog pracowała z Mieszkańcami na terenie Domu, początkowo w ogrodzie, na tarasie lub altanie, a od czerwca także na terenie Domu i w swoim gabinecie. Miało to związek z uzyskaniem przez Mieszkańców odporności po szczepieniu przeciw COVID-19 i nowym rekomendacjom Ministerstwa Zdrowia dla domów pomocy społecznej.

Wsparcie psychologiczne w 2021 r. udzielane Mieszkańcom bardzo pomagało w utrzymaniu ich dobrej kondycji psychicznej i niezwykle pomagało w codziennej pracy z Mieszkańcami. Liczba godzin pracy psychologa była wystarczająca i adekwatna do potrzeb Mieszkańców.

Praca psychologa polegała m.in. na:

- diagnozie psychologicznej Mieszkańców z wykorzystaniem metod psychologicznych: wywiadu, obserwacji, testów, analizy dokumentacji,
- pomocy w procesie adaptacyjnym nowych Mieszkańców do warunków życia w DPS, poznawanie potrzeb Mieszkańców oraz możliwości ich zaspokojenia,
- pomocy i udzieleniu wsparcia w sytuacjach trudnych, kryzysowych, konfliktowych, w tym mediacje wobec zgłaszanych konfliktów czy kryzysów interpersonalnych wśród Mieszkańców,
- spotkaniach terapeutycznych zarówno indywidualnych, jak i grupowych, poradnictwie psychologicznym wobec Mieszkańców oraz najbliższej ich rodziny (na życzenie rodziny),
- konsultacjach doradczych i wspierających wobec kadry Domu, na wskazanie przełożonych – konsultacje korygujące,
- prowadzeniu dokumentacji z realizowanych zadań, zgodnie z wytycznymi, uczestnictwie w pracach grup terapeutycznych oraz współpraca w określaniu planów wsparcia Mieszkańców.

6) Praca socjalna

W ramach pracy socjalnej w 2021 roku podjęto następujące czynności:

- sporządzano telefonicznie wywiady socjalne z osobami kierowanymi do naszego Domu, bądź z ich opiekunami prawnymi udzielając jednocześnie

pełnej informacji o zasadach i sposobie funkcjonowania placówki,

- sporządzano pisemne informacje do ZUS, KRUS, PCPR, CUS, OPS, sądu w związku z przyjęciem nowych Mieszkańców, rezygnacją z pobytu w DPS i zgonami Mieszkańców,
- przygotowano dokumentację do Powiatowego Zespołu ds. Orzekania o Niepełnosprawności i Orzecznictwa przy Zakładzie Ubezpieczeń Społecznym celem ustalenia stopnia niepełnosprawności dla Mieszkańców lub uznania Mieszkańca niezdolnym do samodzielnej egzystencji,
- złożono wnioski do CUS i OPS o ustalenie prawa do uzyskania zasiłku pielęgnacyjnego i zasiłku stałego,
- złożono do ZUS i KRUS wnioski o przyznanie świadczeń emerytalnych, świadczeń uzupełniających dla osób niezdolnych do samodzielnej egzystencji oraz dodatków pielęgnacyjnych,
- przeprowadzono aktualizacje wywiadów środowiskowych związanych ze zmianą dochodu własnego Mieszkańca i zmianą odpłatności za pobyt w domu pomocy społecznej,
- prowadzono akta osobowe Mieszkańców, sprawy związane z zameldowaniem i wymianą dowodów osobistych Mieszkańców,
- współpracowano z sądami, kuratorami zawodowymi oraz kuratorami i opiekunami prawnymi ubezwłasnowolnionych Mieszkańców,
- nawiązywano oraz utrzymywano kontakty z rodzinami, a także organizowano wyjazdy Mieszkańców na urlop i święta do domów rodzinnych zgodnie z obowiązującymi rekomendacjami MRiPS, MZ i GIS,
- prowadzono rozliczenia za okresy nieobecności Mieszkańców w DPS (pobyty w szpitalach i na urlopach),
- organizowano pogrzeby zmarłych Mieszkańców oraz udzielano pomocy rodzinom w sprawowaniu pochówków zmarłych Mieszkańców,
- udzielano Mieszkańcom pomocy w sprawach spłat zadłużeń i zobowiązań komorniczych,
- współpracowano z personelem Domu w ramach zespołu terapeutycznego w tym opracowywano IPW,
- współpracowano z Radą Mieszkańców celem poszukiwania optymalnych sposobów rozwiązania istniejących problemów,

- udzielano pomocy w zakupie odzieży, obuwia oraz artykułów higieny osobistej z uwzględnieniem aktualnych potrzeb Mieszkańca,
- współpracowano przy organizacji wydarzeń kulturalnych,
- sporządzano sprawozdania okresowe, półroczne i roczne.

7) Dostęp do świadczeń zdrowotnych i zabezpieczenie usług pielęgniarskich

Od stycznia 2021 r. całodobową opiekę pielęgniarską nad Mieszkańcami DPS sprawowały cztery pielęgniarki zatrudnione na umowę o pracę i jedna pielęgniarka zatrudniona na umowę – zlecenie. W związku z zarządzoną decyzją Stacji Sanitarno - Epidemiologicznej w Słupsku i Gdańsku izolacją i kwarantanną od 19.01 do 24.02.2021 r., obejmującą Mieszkańców, a także pracowników pielęgniarki pełniły dyżury rotacyjne – czasowe, zmieniając się w określonym czasie.

Pielęgniarki w czasie izolacji i kwarantanny wykonywały zlecenia lekarza, a także monitorowały na bieżąco stan zdrowia Mieszkańców, którzy mieli wykonywany pomiar podstawowych parametrów życiowych (pomiar temperatury ciała, pomiar ciśnienia tętniczego krwi, pomiar glukozy, a także pomiar wydolności oddechowej wykonywany przy pomocy pulsoksymetru). Wykonywały zleczone zabiegi pielęgniarskie, podawały Mieszkańcom zleczone leki. Udzielały pomocy Mieszkańcom w zakresie uzyskania przez nich teleporady lekarskiej.

Mieszkańcy, którzy chorowali na COVID-19 w DPS objęci byli szczególną troską. Na zlecenie lekarza, a także na własną prośbę otrzymywali środki przeciwbólowe, przeciwzapalne i inne. Pielęgniarki uczestniczyły w procesie pielęgnacji Mieszkańców leżących wymagających szczególnej opieki. Były koordynatorem wszelkich działań, pozostawały w kontakcie z lekarzem. Zmiany dotyczące przejmowania dyżurów przez pielęgniarki były każdorazowo zgłaszane do Stacji Sanitarno – Epidemiologicznej, która nadzorowała wszelkie działania związane z testowaniem Mieszkańców i pracowników, a także kontrolowała prawidłowy przebieg czasu wyznaczonej izolacji i kwarantanny dla poszczególnych osób.

Opiekę pielęgniarską nad Mieszkańcami sprawowała także pielęgniarka środowiskowa z NZOZ Lekarz Domowy ul. Hugona Kołłątaja 31 w Słupsku. Deklaracje wyboru pielęgniarki środowiskowej złożyli wszyscy Mieszkańcy.

Mieszkanki Domu miały także zapewnioną opiekę położnej środowiskowej z Przychodni MSWiA, ul. Joachima Lelewela 58, 76-200 Słupsk. Deklaracje wyboru położnej środowiskowej złożyły wszystkie Mieszkanki.

Opieka Lekarska

Lekarzem Podstawowej Opieki Zdrowotnej dla Mieszkańców był lekarz z Przychodni Lekarskiej POZ, Wrzeście 35 p. Krzysztof Wolnikowski. Jedną z Mieszkanek dokonała wyboru lekarza POZ z Przychodni Rejonowej w Słupsku, ul. Tuwima 37.

Mieszkańcy konsultowani byli przez lekarzy na bieżąco w formie teleporady, uzyskując informacje co do dalszego postępowania leczniczego lub w zakresie przyjmowania zleconych leków. W wyjątkowych sytuacjach, kiedy lekarz zdecydował o konieczności osobistej wizyty, Mieszkańcy udawali się na konsultacje do przychodni. W przypadku konieczności wykonania badań diagnostycznych i okresowych konsultacji w poradniach specjalistycznych Mieszkańcy także dowożeni byli transportem Domu. W wyjątkowych sytuacjach lekarz POZ przyjeżdżał do DPS na wizyty, które były głównie skierowane do osób niepełnosprawnych, mających problemy z poruszaniem się lub do osób leżących. Działo się tak, kiedy pojawiały się nasilone objawy chorobowe lub bólowe, uniemożliwiające samodzielne poruszanie się.

Lekarzem psychiatrą dla 109 Mieszkańców był lekarz Janis Chrisidis, przyjmujący w ramach Zespołu Leczenia Środowiskowego Centrum Zdrowia Psychicznego w Słupsku, ul. Obrońców Wybrzeża. Udzielane były przez niego teleporady ze wskazaniem podjęcia dalszych badań lub podjęcia innych działań (wydawał skierowania na badania specjalistyczne, zaświadczenia do PZON lub ZUS i inne). W sytuacjach wyjątkowych, związanych z agresją Mieszkańca lub koniecznością skierowania na hospitalizację Mieszkańcy dowożeni byli transportem DPS do Centrum Zdrowia Psychicznego, na Izbę Przyjęć do szpitala.

Dwie Mieszkanek dokonały wyboru lekarza psychiatry z Centrum Psychiatrii SON, Poradnia, ul. Ziemowita 1A w Słupsku. Mieszkanek korzystały z teleporady (pozyskanie recepty), a także uczestniczyły w konsultacjach lekarskich osobiście.

4. Zatrudnienie

Stan na dzień 31.12.2021 r.

1) Wykształcenie kadry Domu Pomocy Społecznej w Lubuczewie:

- wyższe – 29
- średnie – 25
- zawodowe – 7
- podstawowe – 5

2) Struktura zatrudnienia w Domu Pomocy Społecznej w Lubuczewie

RODZAJ DZIAŁALNOŚCI	ILOŚĆ ZATRUDNIONYCH OSÓB NA UMOWĘ O PRACĘ
Kierujący jednostkami organizacyjnymi	1
Działalność opiekuńczo – terapeutyczna	34
Działalność medyczno – rehabilitacyjna	9
Działalność administracyjna	8
Działalność gospodarcza	14
Razem	66

5. Szkolenia pracowników Domu Pomocy Społecznej w Lubuczewie w 2021 r.

1.	18.01	Zamówienia publiczne od 01.01.2021.	Platforma Edukacyjna, ul. Mazowiecka 28U, 96-100 Skierniewice	On - line	1
2.	28.01	Vademecum Dyrektora DPS.	Resimus - szkolenia, 91-156 Łódź	On - line	1
3.	16.02	Zasiłki od teorii do praktyki.	TOTAL EXPERT, ul. Wysoka 5, 41-209 Sosnowiec	On - line	2
4.	16.02	Regulamin wewnętrzny – zamówienia publiczne.	Szkolenie expert EKSPERT sp. z o. o. Udorpie 83 c 77-100 Bytów	On - line Webinarium bezpłatne	2
5.	01.03	Zasady rozliczania wpłat na PPK.	Pomorskie Centrum Szkoleniowe, 80 - 850 Gdańsk	On - line	1
6.	19.03	Jak pracuje nowoczesna komisja przetargowa.	Szkolenie expert EKSPERT sp. z o. o. Udorpie 83 c, 77-100 Bytów	On - line Webinarium bezpłatne	1
7.	24.03	Prawa i obowiązki Mieszkańca.	Oficyna MM Wydawnictwo Prawnicze, 61-017 Poznań	On - line wszyscy pracownicy	61
8.	07.04	Korygowanie faktur po zmianach 2021.	Szkolenie expert EKSPERT sp. z o. o.	On - line Webinarium bezpłatne	2

			Udorpie 83 c, 77-100 Bytów		
9.	28.04	Warsztaty grafikowe.	Ośrodek Wspierania Administracji Lokalnej OWAL, 16-002 Dobrzyniewo Duże	On - line	1
10.	12.05	OPS i DPS dostępny cyfrowo.	Akademia 2click portal, Warszawa	On - line	1
11.	26.05	Nadgodziny wg kodeksu pracy.	Verte Katarzyna Bielecka, ul. 1 Maja 3A/6, 55-100 Trzebnica	On - line Webinarium bezpłatne	1
12.	02.06	Wymogi formalne rozwiązania umowy o pracę.	Verte Katarzyna Bielecka, ul. 1 Maja 3A/6, 55-100 Trzebnica	On - line Webinarium bezpłatne	1
13.	09.06	Rozwiązanie stosunku pracy bez zachowania okresu wypowiedzenia.	Verte Katarzyna Bielecka, ul. 1 Maja 3A/6, 55-100 Trzebnica	On - line Webinarium bezpłatne	1
14.	21.06	Zamówienia publiczne do 130000 zł.	RES EDUKACJA ul. Białostoczek 15/35, 15-869 Białystok	On - line	1
15.	28.06	Nadgodziny i dni wolne.	Akademia Wiedza i Praktyka 03-918 Warszawa	On - line Webinarium bezpłatne	1
16.	01.07	Standardy przygotowywania i publikowania treści zgodnie z WCAG 2.1.	PRESSCOM sp. z o.o. ul. Krakowska 29, 50-424 Wrocław	On - line	1
17.	09.07	Urlopy wypoczynkowe. Sytuacje problematyczne.	Akademia Wiedza i Praktyka 03-918 Warszawa	On - line Webinarium bezpłatne	1
18.	23.07	Samorządowe prawo pracy w roku 2021 z uwzględnieniem zmian.	Ośrodek Wspierania Administracji Lokalnej OWAL, 16-002 Dobrzyniewo Duże	On - line	1
19.	04.08	Ewidencja i rozliczanie wyjść prywatnych.	Verte Katarzyna Bielecka, ul. 1 Maja 3A/6, 55-100 Trzebnica	On - line Webinarium bezpłatne	1
20.	16.08	Odpowiedzialność i zadania pracowników	Centrum Szkoleń, ul. Sportowa 15,	On - line	1

		wobec działań mieszkańca DPS.	63-004 Gowarzewo		
21.	20.09	Mieszkaniec DPS 2021-zmiany w przepisach.	EDI Centrum Szkolenia, ul. Północna 61 62-064 Plewiska,	Gdańsk	3
22.	22.09	Trudne przypadki w terapii zajęciowej. Terapia zajęciowa bank pomysłów z elementami treningu umiejętności społecznych.	PROFILAKTYKA KIER, ul. Pogodna 25, 32-447 Siepraw	On - line	1
23.	30.09	ZFŚS w pytaniach i odpowiedziach.	TOTAL EXPERT, ul. Wysoka 5, 41-209 Sosnowiec	On - line	1
24.	08.10	Taping rehabilitacyjny (taping stosowany w rehabilitacji i sporcie): kurs.	Fizjokursy.pl ul. Miłocińska 95/1, Os. Baranówka 4 (Stary Park), 35-506 Rzeszów	Gdańsk	1
25.	18 - 19.10	Małe zamówienia publiczne. Planowanie i szacowanie zamówień publicznych.	MOPR 76-200 Słupsk	Słupsk	1
26.	od 28.10	Szkolenie z obsługi centrali p - poź. DPS w Lubuczewie.	Izotop sp. z o.o., ul. Wł. Biegańskiego 41, 80-807 Gdańsk	Lubuczewo wszyscy pracownicy	63
27.	08.11	Pierwsza konferencja ekspertów PZP.	Centrum konferencyjne Adgar Plaza, ul. Postępu 17a, Warszawa	On - line bezpłatne	2
28.	09.11	Zmiany warunków umowy o pracę.	Verte Katarzyna Bielecka, ul. 1 Maja 3A/6, 55-100 Trzebnica	On - line Webinarium bezpłatne	1
29.	15.11	Roczne rozliczenie podatku od osób fizycznych Za 2021 r., zmiany w PIT wynikające z Polskiego Ładu, bieżące problemy prawne.	KONSFIN, ul. Powstańców Warszawy 9/20, 65-807 Zielona Góra	Słupsk	1
30.	15.11	Zmiany w VAT 2021/2022 dla jednostek samorządowych.	Przybyliński-Trening doradztwo i szkolenia, ul. Skwierczyńska 20B/3, 53-522 Wrocław	On - line	2

31.	16.11	Elementy przymusu bezpośredniego wobec osoby z zaburzeniami psychicznymi; Standardy pracy z osobami zaburzonymi psychicznie.	OPS, Bierżanowska 51/3, 30-812 Kraków	On-line dyrektor, pielęgniarki, opiekunowie, pracownicy socjalni, rehabilitant, terapeuci, kierownicy działu	36
32.	19.11	Zmiany w przepisach ustawy zasiłkowej, o systemie ubezpieczeń społecznych i kasach zapomogowo-pożyczkowych w 2021 i 2022 r.	KONSFIN, UL. Powstańców Warszawy 9/20, 65-807 Zielona Góra	Słupsk	1
33.	23 - 30.11	Szkolenie – SEP (uprawniające do zajmowania się eksploatacją urządzeń, instalacji i sieci na stanowisku).	ZDZ, ul. Grodzka 9, 76-200 Słupsk	Słupsk	1
34.	30.11	Zarządzanie i kontrola zarządcza w DPS.	EDI Centrum Szkolenia, ul. Północna 61, 62-064 Poznań	On - line	1
Suma:					198

6. Wydatki Domu Pomocy Społecznej w Lubuczewie w 2021 r.

DZIAŁ 852 ROZDZIAŁ 85202		KWOTA
PARAGRAF	NAZWA	
3020	Wydatki osobowe niezaliczane do wynagrodzeń	28 818,47
4010	Wynagrodzenia osobowe pracowników	3 171 005,26
4040	Dodatkowe wynagrodzenie roczne	250 524,95
4110	Składki na ubezpieczenia społeczne	572 690,52
4120	Składki na Fundusz Pracy oraz Fundusz Solidarnościowy	54 680,15
4170	Wynagrodzenia bezosobowe	36 975,01
4210	Zakup materiałów i wyposażenia	711 221,75
4220	Zakup środków żywności	519 824,00
4230	Zakup leków, wyrobów medycznych i produktów biobójczych	90170,4
4260	Zakup energii	119581,62
4270	Zakup usług remontowych	118592,84
4280	Zakup usług zdrowotnych	9283,5

4300	Zakup usług pozostałych	264489,5
4360	Opłaty z tytułu zakupu usług telekomunikacyjnych	1719,4
4390	Zakup usług obejmujących wykonanie ekspertyz, analiz i opinii	4763,36
4410	Podróże służbowe krajowe	453
4430	Różne opłaty i podatki	14296,03
4440	Odpisy na ZFŚS	127 377,02
4480	Podatek od nieruchomości	14 694,00
4500	Pozostałe podatki na rzecz budżetów jednostek samorządu terytorialnego	11,00
4510	Opłaty na rzecz budżetu państwa	1 218,00
4520	Opłaty na rzecz budżetu jednostek samorządu terytorialnego	1,01
4700	Szkolenia pracowników nie będących członkami korpusu służby cywilnej	10 385,30
4780	Składki na Fundusz Emerytur Pomostowych	31 132,85
6060	Wydatki na zakupy inwestycyjne jednostek budżetowych	29 643,00
X	RAZEM	6 183 552,02
DZIAŁ 853 ROZDZIAŁ 85395		KWOTA
PARAGRAF	NAZWA	
4017	Wynagrodzenia osobowe pracowników	12 912,81
4019	Wynagrodzenia osobowe pracowników	2 428,53
4117	Składki na ubezpieczenia społeczne	2 682,36
4119	Składki na ubezpieczenia społeczne	504,48
4127	Składki na Fundusz Pracy oraz Fundusz Solidarnościowy	153,05
4129	Składki na Fundusz Pracy oraz Fundusz Solidarnościowy	28,78
4177	Wynagrodzenia bezosobowe	2 139,69
4179	Wynagrodzenia bezosobowe	402,42
4787	Składki na Fundusz Emerytur Pomostowych	193,69
4789	Składki na Fundusz Emerytur Pomostowych	36,43
X	RAZEM	21482,24
X	OGÓŁEM WYDATKI	6205034,26

7. Wysokość średniego wynagrodzenia w Domu Pomocy Społecznej w Lubuczewie

w 2021 r.:

Wysokość średniego wynagrodzenia osobowego – 3 911,05 zł,

Wysokość średniego wynagrodzenia osobowego – NFZ – 1 917,67 zł,

Wysokość średniego wynagrodzenia osobowego – dotacja z UW 312,25 zł.

8. Wyszczególnienie innych działań (remonty, modernizacja lub inne podjęte w 2021 r.)

W roku 2021 wykonano:

- malowanie pokoi i łazienek Mieszkańców, wymieniono wyposażenie łazienek – lustra, uchwyty, półki łazienkowe, oświetlenie, szafki łazienkowe,
- wymianę okładzin ścian i podłogi oraz malowanie w przygotowalni warzyw,
- położenie glazury na ścianach w palarni,
- wymianę dwóch okien dachowych,
- montaż drzwi przeciwpożarowych dymoszczelnych w ciągu drogi ewakuacyjnej w piwnicy, wymianę rozdzielni elektrycznej zasilania pomieszczeń pralni,
- rozdzielenie zasilania hydroforni i przepompowni ścieków od pożarowego wyłącznika głównego prądu w budynku głównym,
- zagospodarowanie terenu zielonego i nasadzenia otrzymanych darowizną krzewów i roślin ozdobnych,
- wyposażenie tarasów w zestawy mebli ogrodowych, tworząc dla Mieszkańców miejsca do rekreacji na świeżym powietrzu,
- wymianę oprawy lamp oświetleniowych zewnętrznych na energooszczędne oprawy LED,
- mycie dachów na wszystkich budynkach DPS oraz czyszczenie rynien,
- mycie kostki z polbruku na ciągach komunikacyjnych na terenie zielonym,
- wymianę rozdzielni elektrycznej przepompowni ścieków oraz regenerację pomp ściekowych,
- montaż bramy wjazdowej do garaży,
- rozdzielenie sieci internetowej poprzez wydzielenie sieci dla Mieszkańców i montaż urządzeń do rozsyłania WIFI na kondygnacjach budynku,
- modernizację komputerów – montaż dysków SSD, pamięć RAM, systemu Windows 10.

Wydatki inwestycyjne:

Wydatkiem inwestycyjnym był zakup pralnicowirówki przemysłowej do wyposażenia pralni w DPS Lubuczewo. Jest to urządzenie wolnostojące z podgrzewaniem elektrycznym o ładowności 14 - 15 kg, charakteryzujące się wysokim współczynnikiem odwirowania, zapewniającym najlepsze rezultaty wydajności prania i dezynfekcji chemicznej i termicznej odzieży Mieszkańców DPS.

Inwestycje sfinansowane przez Powiat Słupski to:

- modernizacja systemu sygnalizacji pożarowej w budynku głównym Domu. Prace polegały na demontażu istniejącej sygnalizacji i montażu nowej instalacji, w tym wieloprocessorowej centrali sygnalizacji pożaru oraz czujek dymu i ciepła we wszystkich pomieszczeniach budynku głównego;
- zakup fabrycznie nowego agregatu prądotwórczego PDE14RST3 z automatycznym sterowaniem uruchamiania się w momencie zaniku prądu wraz z przyłączeniem do sieci elektrycznej.

Zakupy z dotacji:

- dotacja 25.000 zł – rękawiczki jednorazowe, ręczniki jednorazowe, mopy płaskie, proszek do prania z dezynfekcją, maty dekontaminacyjne, wózki do sprzątnia,
- dotacja PFRON - 21.000 zł. – szorowarka do podłóg, wózki do sprzątnia, parownica profesjonalna, orbitek, rower treningowy.

9. Opis sytuacji związanej z pandemią COVID-19 w domu pomocy społecznej

Pierwsze zakażenia wirusem SARS CoV-2 pojawiły się wśród Mieszkańców Domu w styczniu 2021 r. Już wcześniej, bo w marcu 2020 r. wprowadzono Zarządzenia, mające wyeliminować ryzyko zakażenia. Było to m. in. Zarządzenie nr 11/2020 w sprawie wprowadzenia ograniczeń kontaktów zewnętrznych w związku z potencjalnym zagrożeniem epidemiologicznym związanym z koronawirusem SARS CoV-2, Zarządzenie nr 12/2020 w sprawie zobowiązania wszystkich pracowników do zapoznania się i stosowania zasad dotyczących zapobieganiu rozprzestrzeniania się wirusa SARS CoV-2. Pomimo wdrożonych procedur w styczniu 2021 r. pojawiły się liczne zachorowania wśród Mieszkańców i personelu. Wobec powyższego na Dom została nałożona kwarantanna. W sumie na COVID-19 zachorowało 70 Mieszkańców Domu, natomiast 3 Mieszkańców zmarło w ciągu roku w wyniku powikłań po chorobie i dolegliwości współistniejących.

Mieszkańcy i pracownicy Domu, którzy zgłosili chęć zaszczepienia się zostali zakwalifikowani przez lekarza (grupa wyjazdowa z Wojewódzkiego Szpitala Specjalistycznego w Słupsku) do podania I dawki szczepienia przeciw COVID-19 w marcu 2021 r. Drugą dawkę Mieszkańcy i pracownicy otrzymali w maju 2021 r., natomiast trzecią w listopadzie 2021 r.

Po podaniu szczepień do chwili obecnej nie zanotowano zachorowań wśród osób zaszczepionych.

Jednostka dysponowała odpowiednimi środkami ochrony osobistej, płynami do dezynfekcji oraz sprzętem specjalistycznym do walki z COVID-19, który został zakupiony ze środków własnych, otrzymanych dotacji i udzielonego grantu oraz uzyskanych od wielu darczyńców.

